

Kulttuuriperintö ja maakuntakaavoitus

Minna Seppänen

Maakunta-arkkitehti, arkkitehti SAFA
Hämeen liitto, aluesuunnitteluyksikkö
Niittykatu 5, 13100 Hämeenlinna
minna.seppanen@hame.fi

Tiivistelmä. Elinympäristömme sisältää suuren määrän kulttuuriperintöä, josta osa on aineetonta ja osa aineellista. Kiinteä kulttuuriperintö eli kulttuuriympäristö on osa kansallista omakuvaa ja kansallisvarallisuutta. Aluepolitiikassa ja maakuntien kehittämisessä kulttuuriympäristöstä puhutaan identiteetin rakentajana ja imagoa luovana vetovoimatekijänä. Nämä maakunnallisten strategioiden ja kehittämisohjelmien sanalliset tavoitteet saavat fyysisen ja kartallisen hahmon maakuntakaavoissa. Maakuntakaavat ovat ensimmäinen ja laajin lenkki alueidenkäytön suunnittelun, rakentamisen ja ympäristön hoidon pitkässä ketjussa. Kulttuuriympäristön asemaa osana maakuntakaavaa valotetaan tässä Hämeen liiton tekemän, valtioneuvoston 28.9.2006 vahvistaman Kanta-Hämeen maakuntakaavan ja siihen liittyneen, ympäristöministeriön rahoittaman Kulttuuriympäristö maakuntakaavoituksessa –kehittämishankkeen valossa.

Avainsanat: kulttuuriympäristö, kiinteä kulttuuriperintö, maakuntakaava

1 Mitä kulttuuriympäristö on?

Kulttuuriympäristö on laajasti ymmärrettynä kaikkea ihmisen tekemää ympäristöä. Yleisesti sillä kuitenkin tarkoitetaan vain sen arvokkaimmiksi koettuja osia, sellaisia joiden tulisi säilyä tuleville sukupolville. Kulttuuriympäristö koostuu seuraavista elementeistä, jotka voivat olla maantieteellisesti ja sisällöllisesti päällekkäisiä: 1. Kulttuurimaisema (laajat maisemalliset kokonaisuudet), 2. Arkeologinen kulttuuriperintö (muinaisjäännökset), 3. Rakennusperintö (rakennettu kulttuuriympäristö), 4. Perinnemaisemat (perinnebiotoopit). Useimmiten kulttuuriympäristö liittyy tai limittyy kiinteästi luonnonmaisemaan. Merkittävyytensä mukaan kulttuuriympäristöjä voidaan luokitella myös hierarkkisesti: kansainvälinen, valtakunnallinen, maakunnallinen, paikallinen. Käytännössä tätä luokitusta tärkeämpi on ihmisen kokemuksellinen suhde ympäristöön: sekä maitolaituri että maailmanperintökohde ovat kulttuuriympäristöjä.

Kuva 1. Kulttuuriympäristö ja sen osat. Valokuvat Hämeen liitto / Lentokuva Vallas ja Minna Seppänen, Sirpa Somerpalo.



1.1 Kulttuurimaisema

Kulttuurimaisemalla tarkoitetaan maiseman suurrakenteisiin eri aikaisen ihmistoiminnan vaikutuksesta syntyneitä laajoja aluekokonaisuuksia. Yhdistäviä tekijöitä voivat olla vaikkapa yhtenäinen maisemakuva, topografia tai asutus- ja elinkeinohistoria. Usein kulttuurimaisema mielletään maaseutumaisemaksi, mutta Suomenkin jo ratifioiman Euroopan maisemayleissopimuksen mukaisesti myös kaupunkimaisemat kuuluvat niihin. Alueellisesti laajat kulttuurimaisemat pitävät sisällään koko joukon kulttuuriympäristön muita elementtejä.

1.2 Arkeologinen kulttuuriperintö

Arkeologinen kulttuuriperintö eli muinaisjäännökset ovat maassa tai vedessä olevia, yleensä hyvin varhaisia ihmistoiminnan jälkiä. Kiinteät muinaisjäännökset ovat paikkaansa sidottuja löydöksiä ja muinaismuistolain rauhoittamia maastonkohtia. Näiden lisäksi voi löytyä yksittäisiä irtaimia muinaisesineitä. Vanhimmat muinaisjäännökset ovat usean tuhannen vuoden takaa, tällaisia ovat esim. kivikauden asuinpaikat ja kalliomaalaukset. Niinikään esihistoriallista aikaa edustavat mm. pronssi- ja rautakauden hautaröykkiöt ja kulttipaikat. Historiallisen ajan muinaisjäännöksiä voivat olla esim. autioituneet keskiajan kylätontit tai vanhat myllynpaikat.

1.3 Rakennusperintö

Rakennettuun kulttuuriympäristöön kuuluvat kokonaisina säilyneet ja useimmiten yhä käytössä olevat arkkitehtonisesti tai muutoin arvokkaat rakennukset, miljööt ja rakenteet. Maamme vanhimpia rakennuksia ovat keskiaikaiset kirkot ja linnat, puurakennuksia on säilynyt vasta myöhemmiltä vuosisadoilta. Rakennusperintöön kuuluu myös 1900-luvun rakentaminen mukaan lukien sotien jälkeinen ja moderni arkkitehtuuri. Myös tekniset rakenteet, kuten tiet ja sillat ovat rakennetun kulttuuriympäristön osia.

1.4 Perinnemaisemat

Perinnemaisemat ovat perinteisen maatalouden synnyttämiä, yleensä melko pienialaisia biotooppikokonaisuuksia. Ne voivat olla esim. ketoja, laidunmetsiä tai rantaniittyjä. Ne liittyvät usein rakennettuihin ympäristöihin ja joskus muinaisjäännöksiin. Maataloudessa tapahtuvien muutosten vuoksi perinnemaisemat ovat uhanalainen ja nopeasti muuttuva osa kulttuuriympäristöä.

2 Miten kulttuuriympäristö merkitään maakuntakaavoihin?

Maakuntakaavat ovat alueidenkäytön suunnittelun yleispiirteisien kaavataso. Ne ovat kokonaisvaltaisia pitkän aikavälin maankäyttösuunnitelmia, jotka ovat ohjeena kuntien yleiskaavoitukselle, asemakaavoitukselle, rakentamisen ohjaukselle ja viranomaistoiminnalle. Maakuntakaavoituksen tärkeimpiä tehtäviä on valtakunnallisten alueidenkäyttötavoitteiden (VAT) ja paikallisten maankäyttötarpeiden yhteensovittaminen. Kulttuuriympäristön suhteellinen osuus koko maakuntakaavan sisällöstä on usein melko vähäinen. Silti sen painoarvo voi olla suuri osana tulevien vuosikymmenten ympäristökehitystä, etenkin jos maakunta muissa strategioissaan ja suunnitelmissaan painottaa ympäristön ja kulttuurin merkitystä.

2.1 Kulttuuriympäristön lähtöaineistot kaavoituksessa

Kulttuuriympäristön lähtöaineistot ovat monitieteisiä. Kaavasuunnittelun yhteydessä tietoaineistoja joudutaan tarkastelemaan sekä erillisinä että yhdessä. Huomiota kannattaa kiinnittää lähtöaineistojen ajantasaisuuteen, luotettavuuteen, seudulliseen kattavuuteen ja soveltavuuteen kaavoituksen tarpeisiin. Aineistojen keskinäisiä suhteita kannattaa tarkastella yhteistyössä maiseman, arkeologian, rakennustutkijoiden ja perinnemaisemien asiantuntijoiden kanssa. Valtakunnallisten alueidenkäyttötavoitteiden (VAT) mainitsemien kulttuuriympäristöaineistojen lisäksi maakuntakaavoituksessa käytetään yleensä myös maakunnallisia selvityksiä.

2.2 Kulttuuriympäristöjen merkitseminen kaavakartalle

Kahta samanlaista maakuntakaavaa ei ole, ei myöskään yhtä tapaa merkitä kulttuuriympäristöjä maakuntakaavakartalle. Olennaista on liittää kulttuuriympäristöjen kaavallinen ilmaisu suhteessa muuhun merkintätekniikkaan ja myös maankäyttöliisiin suunnitteluratkaisuihin. Esimerkiksi valtioneuvoston vahvistamalla valtakunnallisesti arvokkaalla maisema-alueella voidaan tätä kuvaavan osa-alueen sisällä tarkentaa maankäyttöä vaikkapa luonnonsuojeluun tai maa- ja metsätalouteen liittyvin aluevarausmerkinnöin ja ohjata uutta rakentamista maisemakuvan säilymisen kannalta vähiten haitallisille alueille. Maakuntakaavan kulttuuriympäristömerkinnöillä voi olla suuri merkitys sijaintitiedon välittäjänä. Esimerkiksi kiinteät muinaisjäännökset rajoittavat tarkempaa maankäyttöä ja rakentamista, minkä vuoksi ne kannattaa näyttää kaavakartalla, vaikka suojelua ohjaa muinaismuistolaki ilman maakuntakaavaakin.

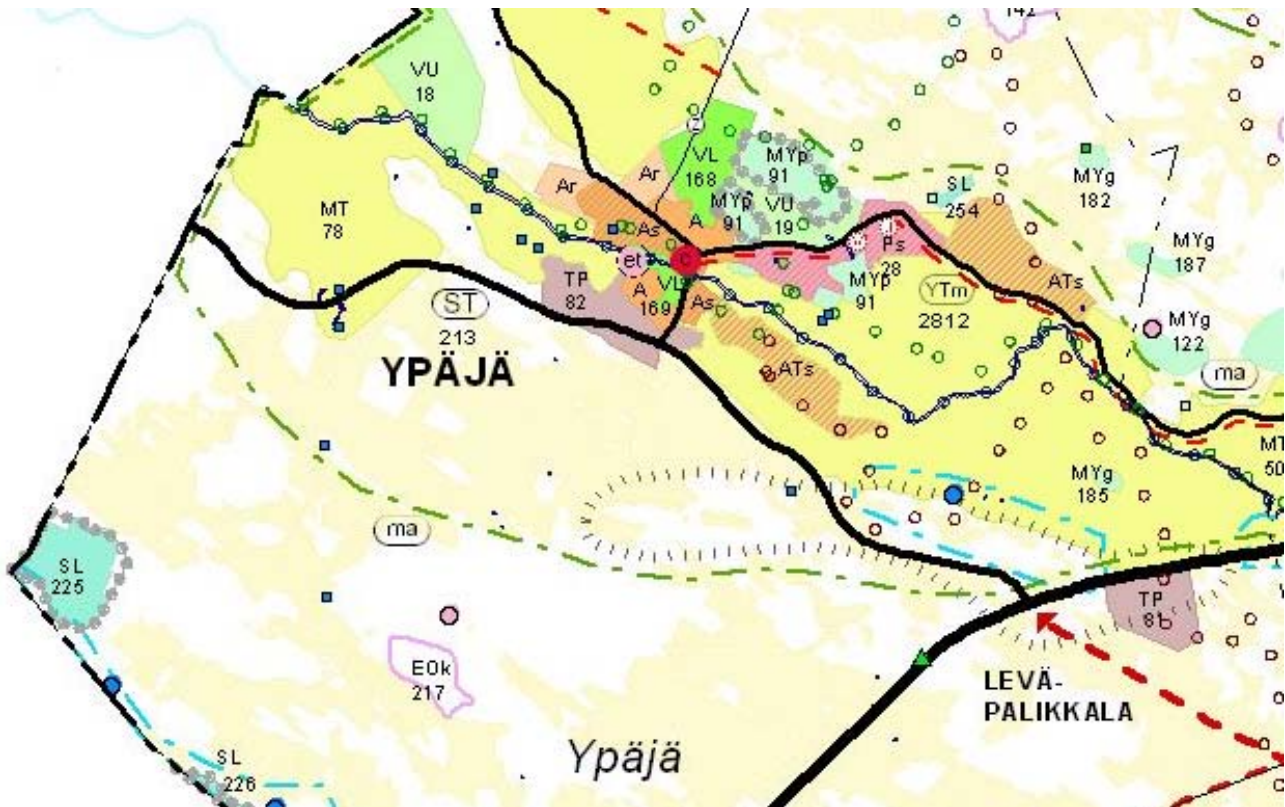
2.3 Kulttuuriympäristö kaavaprosessissa

Kulttuuriympäristö jää mittavassa ja usein monivuotisessa kaavaprosessissa helposti liikenteen, infrastruktuurin, rakentamisen ja muiden suurten maankäyttömuotojen jalkoihin. Tämän vuoksi vuorovaikutus kulttuuriympäristöstä vastaavien viranomaisten (Museovirasto tai maakuntamuseot, ympäristöministeriö tai alueellinen ympäristökeskus) ja maakunnan muiden asiantuntijoiden kanssa kannattaa järjestää erikseen. Yhteistyössä muiden kanssa maakuntaliitto voi luotettavammin arvioida lähtöaineistojen riittävyttä ja kaavan vaikutuksia kulttuuriympäristöön. Usein kumppanit tulevat mielellään mukaan myös maakuntakaavan kulttuuriympäristöselvitysten laadintaan tai päivittämiseen. Koko maakuntakaavan aikataulussa on kulttuuriympäristön kannalta oleellista tarvittavien lisäselvitysten käynnistäminen riittävän ajoissa, selvitysten julkaiseminen ja levittämien sekä maakunnallisten arvojen määrittämiseen liittyvän vuorovaikutuksen järjestäminen.

2.4 Kulttuuriympäristöä koskeva vaikutusten arviointi

Kulttuuriympäristöä koskevaan kaavojen vaikutusten arviointiin ei ole olemassa kovin kehittyneitä menetelmiä. Arvioinnin tavat on sorvattava kuhunkin kaavaan erikseen. Olennaisia vaiheita ovat lähtöaineistojen riittävyden arviointi, lähtöaineistojen soveltaminen suunnittelussa, kulttuuriympäristöjen sovittaminen ja integrointi muuhun maankäyttöön sekä kaavan kokonaisvaikutusten arviointi suhteessa kulttuuriympäristöön. Kulttuuriympäristövaikutusten arviointiin voivat osallistua sekä asiantuntijat että maallikot.

Kuvat 2 ja 3: Loimijokilaakson kulttuuriympäristöt Ypäjän kunnan kohdalla. Ote valtioneuvoston 28.9.2006 vahvistamasta Kanta-Hämeen maakuntakaavasta. Valokuva Hämeen liitto / Minna Seppänen. Valokuvassa kirkonkylä Loimijoen yläjuoksulta ja Hevosopiston suunnalta ja katsottuna. Kulttuuriympäristön arvokkaat piirteet näkyvät maakuntakaavakartalla seuraavasti: jokilaakson laaja maisema-alue osa-aluemerkintänä (vihreä pistekatkoviiva ma), kiinteitä muinaisjäännöksiä olevat kivi- ja puurakennetut asuinpaikat kohdemerkinnällä (siniset neliöt sm), arvokkaat rakennetut miljööt aluevarauksena (ruskeat vinorasterilla korostetut alueet As, ATs, Ps) ja perinnemaisemia olevat hevoslaitumet aluevarausmerkinnällä (turkoosi alue MYp). Maaseudun kulttuurimaisemien säilymistä edistää lisäksi peltojen osoittaminen maatalousalueen aluevarausmerkinnällä (keltainen alue MT). Kanta-Hämeen maakuntakaavaan on sisällytetty kaikki valtakunnallisesti ja maakunnallisesti arvokkaat kulttuuriympäristöt.



3 Mitä maakunnallista merkitystä kulttuuriympäristöillä on?

Ympäristön viihtyisyys, vetovoimaisuus, identiteetti kelpaavat iskulauseiksi kaikkien maakuntien ja kuntien strategiaan visioihin. Alueiden markkinoinnissa kulttuuriympäristö voi olla juuri se, millä muista myönteisesti erotutaan. Kulttuuriympäristöllä on välillinen mutta selkeä taloudellinen arvo. Siihen tehdyt investoinnit voivat maksaa itsensä moninkertaisesti takaisin. Hämeessä linna on maakunnan merkittävin matkailukohde, eikä Savonlinnakaan järjestäisi maailmanluokan oopperajuhliaan ilman omaansa. Maakuntakaavoituksessa ja muussa maakunnallisessa kehittämisessä kulttuuriympäristö on paitsi matkailun, myös asumisen ja elinkeinoelämän mitä tärkeintä infrastruktuuria.

3.1 Kansallismaisemasta paikallisiin vivahteisiin

Ihmisen jälki, kulttuuri, näkyy ympäristössä kaikkialla maassamme eteläisestä ruuhka-Suomesta Lapin tukkikämppeihin. Maamme nykyinen kulttuuriympäristö on vuosituhantisen kehityksen tulos. Laaksot, kukkulat, vedet rannat rakkaammat ovat pysyvä osa kansallistuntojamme. Tästä huolimatta suomalainen maisema ei ole yksi, vaan koostuu monista, toisistaan paljonkin poikkeavista osista.

Jokaisella ihmisen koskemalla maan kolkalla on omanlaisensa paikan henki, joka voi olla maakunnallinenkin. Maisema on vaikuttanut jopa heimojen, murteiden ja hallinnollisten rajojen syntyyn. Esimerkkinä tästä Kanta-Hämeen ja Varsinais-Suomen maakuntaraja historiallisella Hämeen härkätiellä. Hämeen järviylängön ja Tammelan hakkapeliittapitäjän moreenipohjaiset metsät loppuvat äkkiseltään, kun Varsinais-Suomen ja Someron laajat savikot avarine peltomaisemineen alkavat. Samalla vaihtuu ihmisten kieli ja mieli.

Kun kuvaa maisemasta tarkennetaan erityisesti ihmisen tuottamiin ympäristön osiin, nousee esiin hämmästyttävä kirjo sijaintiin kytkeytynyttä vaihtelua. Meitä aikaisemmin rakentamisen paikat ja materiaalit määräsi yksinomaan luonto. Niinpä Karjalassa talot ja viljelykset hakivat paikkansa korkeimmilta kukkuloilta, Hämeessä harjujen liepeiltä ja vesireittien tuntumasta. Itäisessä Suomessa rakennettiin kauan yksinomaan puusta, mutta Hämeessä savimaat synnyttivät jo varhain tiilirakentamistakin. Kokonaan oma lukunsa ovat rakentamisen tekniikoihin ja tyyliin liittyvät maakunnalliset vaihtelut, jotka olivat puolestaan sidoksissa muista maista tulleisiin kulttuurivaikutteisiin.

3.2 Maakunnallisuuden merkitys kulttuuriympäristössä

Selvää on, etteivät ympäristön kulttuuriset tai maisemalliset vaihtelut noudata täysin mitään entisistä, nykyisistä tai tulevista maakuntarajoista. Silti kulloisenakin aikana, kulloistenkin rajojen sisällä tarvitaan tietoa ja ymmärrystä oman maakunnan kulttuuriympäristön kehitysvaiheista ja nykyisestä olemuksesta. Ilman niitä emme voi kestäväällä tavalla hallita ympäristössämme tapahtuvia muutoksia.

Maakunnat ja ihmiset tarvitsevat monin tavoin ympäristöönsä. Parhaimmillaan hyvin hoidettu kulttuuriympäristö antaa sekä henkisen kodin että vankan taloudellisen pohjan tulevaisuuden suunnittelulle. Ihmisille kulttuuriympäristö on tärkeä osa juurtumista omaan paikkaansa maailmassa. Maakunnille kulttuuriympäristö voi olla myönteisen mielikuvan rakentaja ja viihtyisien toimintaympäristöjen vetonaula. Matka kauniiden maaseutumaisemien halki kohti kartanomiljöössä pidettävää kokousta voi hetkessä muuttua pääomasijoittajan päätökseksi perustaa koti tai yrityksen pääkonttori juuri tälle seudulle.

Kulttuuriympäristöllä on painava merkityksensä osana maakuntien kehittämistä, mukaan lukien asumisviihtyvyys ja elinkeinopolitiikka. Tämän vuoksi se kannattaa ottaa vakavasti mukaan kaikkeen maakunnalliseen suunnitteluun, joka lähtee pitkän aikavälin strategioista ja toteutuu maakuntakaavan ja käytännön toimintaohjelmien kautta. Edes tietoyhteiskunta tai globalisaatio ei voi pysäyttää elämäntavan piirtymistä ympäristöön siten,

etteikö uusia alueellisia vivahteita syntyisi. Maailmanlaajuiset ilmiöt saavat ympäristössä aina paikallisen ilmiön. Uutta kulttuuriympäristöä syntyy jatkuvasti. Nauttikaamme siitäkin ja olkaamme avoimia kulttuuriympäristön jatkuvalla muutoksella.

Tietolähteitä

Kanta-Hämeen maakuntakaava ja siihen liittyvä kulttuuriympäristön tutkimus

Kanta-Hämeen maakuntakaava (2004). Kartta ja selostusasiakirjat. Hämeen maakuntavaltuuston hyväksymä 29.11.2004. Valtioneuvoston vahvistama 28.9.2006.

Kulttuuriympäristö maakuntakaavoituksessa (2004). Kohti hyviä käytäntöjä. Toim. Marja Mikkola ja Minna Seppänen. Ympäristöministeriölle jätetty julkaisematon käsikirjoitus 3.6.2004. Hämeen liitto, Museovirasto, ympäristöministeriö ja Hämeen ympäristökeskus.

www.hameenliitto.fi>aluesuunnitelu>maakuntakaava

Kanta-Hämeen maakuntakaavaan liittyvät kulttuuriympäristöselvitykset ja -julkaisut

Kanta-Hämeen kiinteät muinaisjäännekohteet (1988). Kanta-Hämeen seutukaavaliitto. (vanhentunut!)

Kanta-Hämeen perinnemaisemat (2000). Hämeen ympäristökeskus. Päivitysaineisto 2003.

Hämeen alueellinen kulttuuriympäristöohjelma (2000). Tulonen, A. Hämeen ympäristökeskus. (uusi ohjelma tekeillä 2006)

Hämeen maakunnallinen maisemaselvitys (2003). Luppi, P. & Somerpalo, S. Hämeen liitto.

Maisemia Hämeestä (2005). Näyttely ja multimediaesitys. Työryhmä Seppänen, M. & Vitikainen, J. & Myllylä, M. & Somerpalo, S. Hämeen liitto ja Hämeenlinnan kaupungin historiallinen museo.

Rakennettu Häme (2003). Maakunnallisesti arvokas rakennusperintö. Toim. Kaunisharju, K. & Putkonen, L. & Seppänen, M. Hämeen liitto ja Rakennustieto Oy.

www.hameenliitto.fi/kuppikivi. Kuppikivi (2003). Toim. Niemi, M. & Seppänen, M. Hämeen liiton maakunnallinen kulttuuriympäristösivusto.

Valtakunnallisia kulttuuriympäristöaineistoja ja tietolähteitä

Museoviraston kiinteiden muinaisjäännekohteiden rekisteri (jatkuvasti päivittyvä)

Valtakunnallisesti arvokkaat maisema-alueet (valtioneuvoston periaatepäätös 1995)

Valtakunnallisesti merkittävät kulttuurihistorialliset ympäristöt (1993). Museovirasto ja ympäristöministeriö.

Valtakunnallisesti merkittävät esihistorialliset suojelualuekokonaisuudet (1983). Sisäasiainministeriö ja Museovirasto. (vanhentunut!)

Rakennussuojelulailla suojellut rakennukset (1995)

Asetuksella valtion omistamien rakennusten suojelusta suojellut rakennukset (1985)

Kirkkolailailla suojellut kirkolliset rakennukset (1994)

Sopimus valtakunnallisesti arvokkaiden rautatieasema-alueiden suojelusta (1998)

Päätökset kansallista kaupunkipuistoista

Päätökset luonnonsuojelulain nojalla perustetuista maisema-alueista

www.nba.fi. (Museovirasto)

www.rakennusperinto.fi (Rakennusperintöportaali)

www.ymparisto.fi (Ympäristöministeriö)

Kansainvälisiä kulttuuriympäristöaineistoja

UNESCO:n maailmanperintölista

***Kuva 4.** Hämeen linna ja Vanajaveden maisemat sen molemmin puolin ovat Kanta-Hämeen maakunnan ykkösmaisema, johon perustettiin maamme ensimmäinen kansallinen kaupunkipuisto ja jota kaavaillaan esitettäväksi UNESCO:n maailmanperintökohteeksi. Tälle maisemalle on Hämeelle tyypilliseen tapaan ominaista kulttuuriympäristön monien arvojen samanaikaisuus ja päällekkäisyys. Vesistömaiseman ja linnan lisäksi Vanajaveden kulttuurimaisemille antavat inhimillisen leimansa rautakauden linnavuoret, keskiajan kirkot, lukuisat kartanot, maamme vanhimmat tiilirakennukset, edustava puukaupunki- ja kyläkulttuuri sekä historialliset puistot.*

